

LE SMICTOM  
DU GIENNOIS

# ANIMATIONS ET OUTILS PÉDAGOGIQUES

Année 2023-2024



Apprendre aux enfants à mieux consommer et  
trier pour la planète et leur avenir.

[www.smictom-gien.com](http://www.smictom-gien.com)



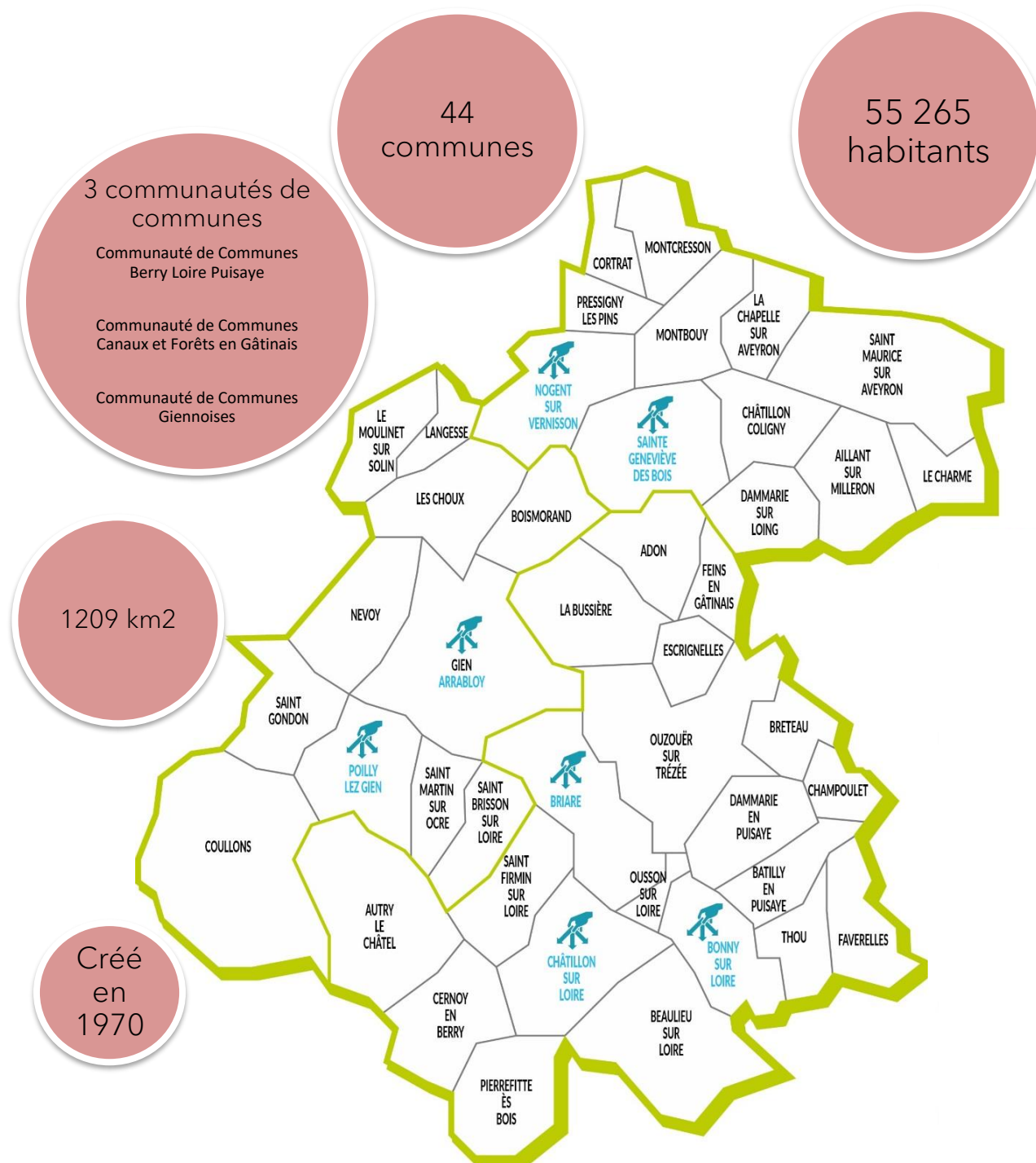
Panneau  
Pocket



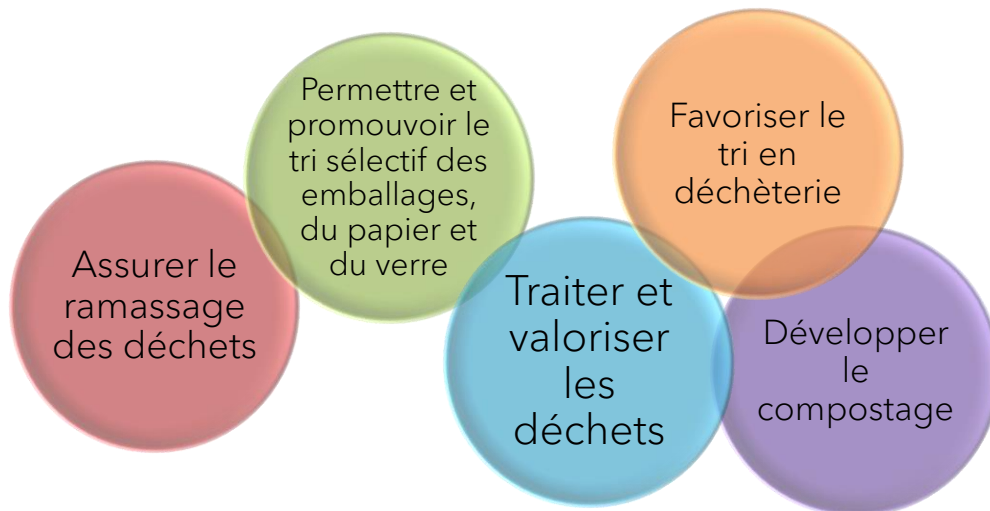
# Le SMICTOM du Giennois

## Présentation

Le Syndicat Mixte de Collecte et de Traitement des Ordures Ménagères est une collectivité territoriale vouée à apporter un service public à la population. Il a pour mission générale la gestion des déchets.



# Les missions



Mais aussi :

- Réfléchir à l'amélioration des services de collecte et de tri
- Développer le recyclage (près de 75% des emballages étaient recyclés en 2016, l'objectif est fixé à 100% pour la période 2017-2022 par CITEO)

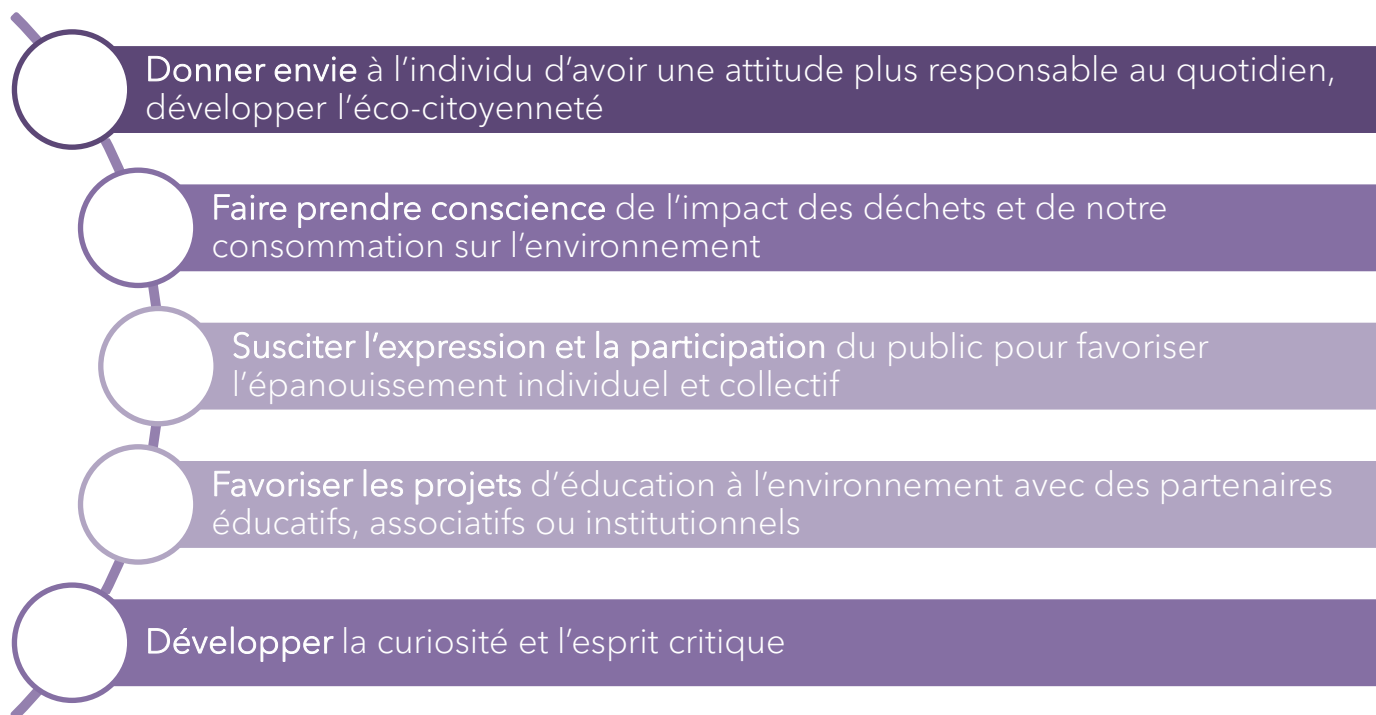
En travaillant avec des grands groupes spécialisés dans la collecte et le traitement des déchets, le SMICTOM du Giennois apporte un service de qualité et en constante évolution.

## La démarche pédagogique

Le SMICTOM privilégie :

- **Des méthodes pédagogiques actives** permettant un réel échange et l'acquisition d'un savoir durable sur le thème des déchets. Ces animations interactives conduisent les participants, par le biais de situations concrètes, à s'interroger et rechercher des réponses aux problèmes qu'ils rencontrent
- **L'alternance des approches** et des supports pour rendre le public acteur de son apprentissage.

# Les objectifs



## Pour quel public ?

- ✚ Des scolaires : écoles primaires (du CP au CM2) et collèges (6<sup>ème</sup> et 5<sup>ème</sup>)
- ✚ Des structures de loisirs
- ✚ D'autres publics : associations, grand public ou usagers du SMICTOM

Le SMICTOM peut également travailler avec vous sur d'autres projets, sur des séances plus générales, sur des expositions, des stands...

# L'organisation

Le pôle « Animation/Communication » est présent toute l'année pour répondre aux demandes d'animations. **Les séances se déroulent les mardi et jeudi de préférence. Sauf cas exceptionnel, les horaires d'intervention débutent à 9h15 pour les séances du matin et 13h45 pour les séances de l'après-midi.**

Pour valider une demande d'animation, la fiche d'inscription en annexe est à retourner complétée. Nous nous réservons le droit d'y répondre favorablement en fonction du nombre d'inscriptions programmées.

Les animateurs recrutés par le SMICTOM présentent de nombreuses qualités pédagogiques (diplômés). Ils possèdent les connaissances essentielles en termes de développement durable qui permettent de réaliser des animations adaptées vers des publics différents. Les animateurs travaillent en binôme pour les interventions.

Il conviendra de respecter leur travail. La participation de l'enseignant ou encadrant est obligatoire. Les récréations étant importantes pour les enfants, il sera nécessaire, en revanche, de les adapter à la séance proposée (voir avec les animateurs en début de séance) et de ne pas excéder 15 minutes de coupure.

Enfin, et pour le déroulement de la séance, il sera important de mettre à disposition des animateurs le matériel demandé (voir fiche de séances, « matériel nécessaire »).

Les animateurs essayent de faire évoluer les séances chaque année, mais il est recommandé de ne pas proposer systématiquement (tous les ans) une même séance aux mêmes enfants. Un roulement de 2 ou 3 ans est conseillé.

Les interventions sont entièrement gratuites, en contrepartie le SMICTOM vous demande est de nous retourner impérativement l'évaluation pédagogique.

## L'évaluation pédagogique

L'évaluation des animations est réalisée systématiquement afin de modifier ou adapter les actions proposées.

### Auprès des enfants

Évaluation des acquis, du savoir-faire et des comportements (évolution des compétences et constat des changements) et diffusion d'un questionnaire de satisfaction.

### Auprès des enseignants

Évaluation de la qualité de l'animation et de la pertinence des savoirs développés par le biais d'un questionnaire approprié. **Cette fiche devra être impérativement retournée au SMICTOM avant la fin de l'année scolaire.**

Ce questionnaire revêt une importance considérable pour la collectivité (subventions).

# COVID 19

En raison de la pandémie, des différents états d'urgence décrétés, le SMICTOM comme beaucoup d'autres collectivités, s'adaptent à l'actualité.

Aussi tous les jeux de manipulation peuvent être supprimés si la situation n'est pas favorable.

Quoi qu'il arrive le matériel sera désinfecté après chaque séance.

Les animations sont alors réduites en temps et le contenu sera alors diffusé par vidéo projection.

Les animateurs peuvent intervenir masqués.

# Tri et recyclage

**Public** : du CP au CM2 (séance modulable en fonction du niveau)

## **Objectifs** :

- Apprendre les consignes de tri de façon ludique
- Distinguer les matériaux recyclables
- Comprendre le cheminement d'un déchet jusqu'à sa valorisation
- Connaître le schéma global de la gestion des déchets ménagers et son histoire
- Connaître le cheminement d'un déchet jusqu'à sa valorisation

**Durée** : Entre 1h00 et 2h30 (hors temps de récréation)

## **Déroulement** : *Animation via un diaporama Powerpoint*

Les déchets, généralités : Au travers de questions avec un document Powerpoint, les élèves vont découvrir comment et pourquoi s'est posé un jour la question du devenir de nos déchets. Puis une première approche sur le parcours de nos déchets et sur le geste de tri sera réalisée avec les enfants sous forme d'échanges (en fonction de l'âge du public). **Intégration de séquences vidéo.**

Le tri et le recyclage en pratique : Sous forme d'ateliers ludiques (le nombre variant en fonction de l'âge des élèves), les élèves vont découvrir le monde des déchets, du tri et du recyclage.

Du tri au recyclage (récapitulatif) : Les élèves vont revoir le chemin parcouru par un déchet jusqu'à sa valorisation en objet recyclé grâce à une séquence vidéo (différente en fonction de l'âge du public). **A l'issue de la vidéo, un jeu sera proposé pour affiner les connaissances sur le recyclage (jeu à partir du CE2).**

Conclusion/Bilan : Réponses aux questions des élèves. Remise de documents.

La séance est accompagnée d'un document Powerpoint, il sera donc nécessaire de prévoir un espace pour diffuser les contenus (tableau, toile...).

Matériel nécessaire : Un tableau (si possible aimanté), des aimants, un vidéo projecteur avec enceintes.

# Réduisons nos déchets

Public : du CM1 au collège

Objectifs :

- Comprendre l'importance de réduire le volume de ses déchets
- Apprendre les gestes simples de réduction des déchets au quotidien
- Identifier des biens de consommation favorisant la réduction des déchets

Durée : Entre 1h30 et 2h30 (hors temps de récréation)

Déroulement : *Animation via un diaporama Powerpoint*

Les déchets, généralités : Au travers de questions avec un document Powerpoint, les élèves vont découvrir comment et pourquoi s'est posé un jour la question du devenir de nos déchets. Puis une première approche sur le parcours de nos déchets et sur le geste de tri sera réalisée avec les enfants sous forme d'échanges (en fonction de l'âge du public). **Intégration de séquences vidéo.**

Le petit déjeuner : Les enfants vont être amenés à réfléchir sur les déchets qu'ils produisent au moment du petit déjeuner. Une réflexion collégiale est ensuite menée pour découvrir les gestes simples visant à réduire le volume de nos emballages.

**Une pesée sera effectuée en classe pour permettre aux élèves de se rendre compte du poids et du volume des emballages.**

Le pique-nique 0 déchet : les enfants devront imaginer la préparation d'un pique-nique. Ils devront se mettre en situation d'acheteurs et consommateurs responsables et concevoir un repas sans déchet.

Le jeu de la Réduction : Au travers de 20 questions les enfants vont pouvoir mesurer leur écocitoyenneté et leurs aptitudes à produire moins de déchets.

Conclusion/Bilan : Réponses aux questions des élèves. Remise de documents.

La séance est accompagnée d'un document Powerpoint, il sera donc nécessaire de prévoir un espace pour diffuser les contenus (tableau, toile...).

Matériel nécessaire : Un tableau (si possible aimanté), des aimants, un vidéo projecteur avec enceintes.



# Le compostage

**Public :** A partir du CP (séance modulable en fonction du niveau)

**Objectifs :**

- Comprendre la problématique posée par les déchets
- Connaître le schéma global de la gestion des déchets ménagers et son histoire
- Connaître et comprendre le cheminement d'un déchet jusqu'à sa valorisation
- Apprendre à reconnaître un biodéchet et identifier son gisement
- Connaître et comprendre le cycle naturel
- Apprendre les gestes du compostage ainsi que les principes fondamentaux

**Durée :** environ 1h30 (hors temps de récréation)

Il est primordial de savoir que cette présentation n'est qu'une simple initiation d'environ 30 min pour les CP et CE1.

**Déroulement :** *Animation via un diaporama Powerpoint*

Les déchets, généralités : Au travers de questions avec un document Powerpoint, les élèves vont découvrir comment et pourquoi s'est posé un jour la question du devenir de nos déchets. Puis une première approche sur le parcours de nos déchets et sur le geste de tri sera réalisée avec les enfants sous forme d'échanges (en fonction de l'âge du public). **Intégration de séquences vidéo.**

Le compostage, qu'est-ce que c'est ? : Guidés par les animateurs, les élèves vont devoir définir et expliquer ce qu'est le compostage.

Les biodéchets : A travers un jeu et une définition, les élèves apprendront à reconnaître un déchet compostable.

Le cycle naturel : Pour les CE2, CM1 et CM2 les élèves comprendront au travers d'un jeu le cycle naturel de la feuille, permettant ainsi de transposer ce mécanisme sur le processus de compostage. Ce jeu étant trop compliqué pour les CP et CE1 et trop simple pour les collégiens, nous ne le proposons pas.

Mode d'emploi du compostage : Avec des vidéos, et au fil des diapositives les élèves comprendront quel procédé est mis en œuvre afin d'obtenir du compost. Ils découvriront également les règles et précautions relatives au compostage.

Quizz final : Les élèves devront répondre à des questions pour rappeler les éléments importants de la séance.

La séance est accompagnée d'un document Powerpoint, il sera donc nécessaire de prévoir un espace pour diffuser les contenus (tableau, toile...).

Matériel nécessaire : Un tableau (si possible aimanté), des aimants, un vidéo projecteur avec enceintes.

# Les déchets

Public : A partir du collège, associations

Objectifs :

- Comprendre la problématique posée par les déchets
- Connaître le schéma global de la gestion des déchets ménagers et son histoire
- Connaître et comprendre le cheminement d'un déchet jusqu'à sa valorisation
- Apprendre les gestes simples de réduction des déchets au quotidien
- Identifier des biens de consommation favorisant la réduction des déchets
- Apprendre les consignes de tri
- Distinguer les matériaux recyclables

Durée : Plus de 2h30

Déroulement : *Animation via un diaporama Powerpoint*

Généralités sur les déchets : Au travers de questions orales, les élèves vont découvrir comment et pourquoi s'est posé un jour la question du devenir de nos déchets. Puis une première approche sur le parcours de nos déchets et sur le geste de tri sera réalisée avec les enfants sous forme d'échanges.

Les enjeux de la réduction des déchets : Au travers de questions, les enfants vont pouvoir mesurer leur écocitoyenneté et leurs aptitudes à produire moins de déchets tout en découvrant l'intérêt de consommer autrement.

Les enjeux du tri sélectif et le recyclage : Après quelques explications via le diaporama, les élèves vont découvrir le tri et le recyclage sous forme d'ateliers ludiques. Une vidéo permettra ensuite de reprendre le contenu de la séance.

Conclusion/Bilan : Réponses aux questions des élèves. Remise de documents.

Matériel nécessaire : Un ordinateur (pouvant lire les documents Powerpoint), un vidéo projecteur et des enceintes.

# Vos papiers...

Public : A partir du CE2

Objectifs :

- Comprendre la problématique posée par les déchets
- Connaître le schéma global de la gestion des déchets ménagers et son histoire
- Connaître et comprendre le cheminement d'un déchet jusqu'à sa valorisation
- Identifier les éléments qui composent le papier et les étapes de fabrication
- Apprendre les consignes de tri des papiers
- Comprendre la chaîne de tri et le processus de recyclage du papier
- Distinguer les matériaux recyclables

Durée : 1h30 à 2h00 (hors temps de récréation)  Séance à éviter entre fin Octobre et Avril.

Déroulement : Animation via un diaporama Powerpoint

Les déchets, généralités : Au travers de questions avec un document Powerpoint, les élèves vont découvrir comment et pourquoi s'est posé un jour la question du devenir de nos déchets. Puis une première approche sur le parcours de nos déchets et sur le geste de tri sera réalisée avec les enfants sous forme d'échanges (en fonction de l'âge du public). **Intégration de séquences vidéo.**

L'histoire du papier : Via une courte séquence vidéo les élèves vont découvrir l'histoire et l'évolution, au travers des siècles, de nos feuilles de papier.

Fabrication de nos papiers : Dans cette partie, les élèves vont étudier, au travers d'un jeu et d'une séquence vidéo, ce qu'est le bois, matière première du papier.

Tri et recyclage du papier : Au travers d'un jeu, les enfants vont pouvoir identifier les papiers qui se trient et ainsi repérer les erreurs à ne pas commettre.

Création d'une feuille de papier recyclé : Chaque enfant va réaliser sa propre feuille de papier recyclé.

Conclusion/Bilan : Réponses aux questions des élèves. Remise de documents.

La séance est accompagnée d'un document Powerpoint, il sera donc nécessaire de prévoir un espace pour diffuser les contenus (tableau, toile...).

Matériel nécessaire : Un tableau (si possible aimanté), des aimants, un vidéo projecteur avec enceintes. **Un étendoir, des épingles à linges, un torchon par élève.**

La fabrication de papier recyclé nécessiter la manipulation d'eau, il est important de prévoir un espace (en dehors de la classe) pour réaliser la séance.

# Synthèse des séances

	Tri et recyclage	Réduisons nos déchets	Le Compostage	Les déchets	Vos papiers...
CP	●		●		
CE1	●		●		
CE2	●	●	●		●
CM1	●	●	●		●
CM2	●	●	●		●
Collège	●	●	●	●	●
Autres (Associations, établissements spécialisés...)	●	●	●	●	

# POUR ALLER PLUS LOIN...

Le SMICTOM vous propose le prêt de supports pour compléter les séances proposées par les animateurs ou tout simplement pour vous permettre de travailler sur un thème précis en dehors des interventions du SMICTOM.

## ... Plus loin sur le thème des déchets

### Classeur Rouletaboule :

Des fiches conseils, des travaux et des idées de jeux pour approfondir les connaissances sur les déchets.



### Exposition SMICTOM :

6 panneaux à afficher pour tout comprendre sur les déchets  
(1 panneau = 90x200cm, support intégré)



## Livres :

- Aide-mémoire Gestion des déchets - 3<sup>ème</sup> édition - Jean Michel BALET
- L'éducation à l'environnement en ACM - Sophie Descarpentries - Réseau Ecole et Nature
- Guide pratique d'éducation à l'environnement - Monter son projet - Ecole et Nature
- Alterner pour apprendre - Entre pédagogie de projet et pédagogie de l'écoformation - Dominique COTTEREAU - Réseau Ecole et Nature



## Fascicules :

- Le livre blanc de l'incinération - Idées reçues sur le traitement et la valorisation des déchets - SVDU
- A la découverte de l'environnement - Pour comprendre le développement durable - Editions Prost (+CD de 5 chansons)
- Le petit Livre Vert pour la Terre - Nicolas HULOT
- Passeport Eco-produit - ADEME - Mars 2006
- Antoine et Julie découvrent l'énergie verte - Groupe TIRU
- Consommons autrement pour un développement durable - GRAINE Centre
- Plus d'arbres, plus de vie ! - FEEE - NATHAN
- La deuxième vie des déchets - SITA/SUEZ



- Les déchets des ménages - Et si nous mettions nos poubelles au régime ? - ADEME
- Acheter et consommer mieux - Devenir éco-consommateur - ADEME
- Le changement climatique - Quel temps fera t-il demain ? ADEME

- Les encombrants - Bon débarras - ADEME
- Equipements électriques - Economies, efficacité, confort : Branchez-vous malin ! - ADEME
- Trier les déchets pour préserver notre planète - Le petit Gibus - AML 45
- Dès aujourd'hui moins d'ordures pour les générations futures - France Nature Environnement
- Une seule solution : Réduire nos déchets ! - Nature Centre
- Le recyclage ou la deuxième vie des emballages - ECO-EMBALLAGES

Mais aussi les anciens numéros du Journal du SMICTOM, le guide du tri.....

Jeux :



- 1 - Le jeu des paysages
- 2 - Natur'Quizz - Super U
- 3 - Jeux de cartes divers (7 familles, bac option recyclables...)
- 4 - Le Test « Climact »
- 5 - Le jeu des filières

Mais aussi le jeu de la déchèterie, le jeu du tri, des vidéos...

## ... Plus loin sur les matières recyclables :

### Plastique :



- 1 - Dossier pédagogique - **Cycle 3** « Explique-moi le développement durable - le bel exemple du recyclage des bouteilles et des flacons plastiques » (accompagné d'un CD-ROM)
- 2 - Mini-expo « Recyclage des bouteilles plastiques » (accompagné d'un CD-ROM)
- 3 - Sachets de plastiques recyclés divers
- 4 - Fascicule en 3 volets « Que deviennent les bouteilles plastiques que nous recyclons »
- 5 - Dossier pédagogique - **Collège** - « Développement durable et matières plastiques, la contribution concrète du recyclage des emballages » - (accompagné d'un DVD vidéo + 1 CD-ROM)
- 6 - Dossier pédagogique - **Cycles 2 et 3** - « Dis plastique, pourquoi tu te recycles ? » (Accompagné d'un DVD vidéo + 1 CD-ROM)
- 7 - Mallette pédagogique « L'emballage plastique se raconte - De ses origines à son recyclage » (8 affiches, 8 fiches à photocopier, 1 plateau de jeu, 8 planches de cartes questions et un guide l'enseignant)
- 8 - DVD vidéo - Le recyclage des bouteilles et flacons - Un exemple concret de développement durable
- 9 - Mallettes d'échantillons de plastiques recyclés



## Verre :



- 1 - Kit pédagogique - **Cycle 3** - « Dis comment on fait du verre »
- 2 - Malette pédagogique « Le geste verre, un bon geste pour protéger l'environnement » (accompagné d'échantillons et d'une VHS)
- 3 - Malette pédagogique - **Cycle 3** - « Le recyclage du verre, une action pour le développement durable » (accompagné d'échantillons et d'un CD-ROM)
- 4 - Fascicule « Recycler le verre d'emballage, pourquoi ? »
- 5 - DVD vidéo « Eternellement verre »

## Appareils électriques et électroniques :

### Exposition Eco-systèmes :



Un Totem et des fascicules pour tout comprendre sur les déchets d'équipements

Mais aussi des supports sur le recyclage des piles, du papier...

# POUR VOS MANIFESTATIONS...



Des points de collectes 3 couvercles (2 emballages et 1 ordures ménagères) pour vos manifestations extérieures ou intérieures.



# Informations et renseignements

## Pour les animations :

Pour demander une animation, merci de remplir la fiche d'inscription et de nous la retourner par mail :

[nicolas.tindillere@smictom-gien.com](mailto:nicolas.tindillere@smictom-gien.com)

[compostage@smictom-gien.com](mailto:compostage@smictom-gien.com)

Pour tous renseignements, contactez-nous par téléphone :

02-38-05-06-75

L'équipe d'animateurs du SMICTOM confirmera votre demande par téléphone ou par mail.

## Pour les demandes de prêt d'outils pédagogiques :

Pour demander un/des prêts d'outils pédagogiques, nous vous conseillons de nous contacter par mail ou par téléphone pour vérifier la disponibilité des supports :

Par mail :

[nicolas.tindillere@smictom-gien.com](mailto:nicolas.tindillere@smictom-gien.com)

[compostage@smictom-gien.com](mailto:compostage@smictom-gien.com)

Par téléphone :

02-38-05-06-75

Il vous faudra ensuite nous retourner la fiche de prêt dûment complétée.

Quelques principes :

- Les dates d'emprunts et de retours d'emprunts doivent être respectées
- Le transport du matériel (aller/retour) vous appartient
- Le matériel est à manipuler avec soin et les supports doivent rester intacts
- Se présenter aux heures d'ouverture du SMICTOM :

**Lundi au vendredi 8h30-12h00 et 13h30- 16h00**

# Formulaire d'inscription pour les animations



■ Etablissement :

■ Adresse :

■ Contact :

■ N° de téléphone :

■ Mail :

Merci de remplir le tableau ci-dessous :

Classe	Effectif	Nom et Prénom de l'enseignant(e)	Animations
			<input type="checkbox"/> Tri et recyclage (CP - Collège) <input type="checkbox"/> Réduisons nos déchets (CE2 - Collège) <input type="checkbox"/> Compostage (CP - Collège) <input type="checkbox"/> Vos papiers (CE2 - Collège) <input type="checkbox"/> Les déchets séance globale (Collège)
			<input type="checkbox"/> Tri et recyclage (CP - Collège) <input type="checkbox"/> Réduisons nos déchets (CE2 - Collège) <input type="checkbox"/> Compostage (CP - Collège) <input type="checkbox"/> Vos papiers (CE2 - Collège) <input type="checkbox"/> Les déchets séance globale (Collège)
			<input type="checkbox"/> Tri et recyclage (CP - Collège) <input type="checkbox"/> Réduisons nos déchets (CE2 - Collège) <input type="checkbox"/> Compostage (CP - Collège) <input type="checkbox"/> Vos papiers (CE2 - Collège) <input type="checkbox"/> Les déchets séance globale (Collège)
			<input type="checkbox"/> Tri et recyclage (CP - Collège) <input type="checkbox"/> Réduisons nos déchets (CE2 - Collège) <input type="checkbox"/> Compostage (CP - Collège) <input type="checkbox"/> Vos papiers (CE2 - Collège) <input type="checkbox"/> Les déchets séance globale (Collège)
			<input type="checkbox"/> Tri et recyclage (CP - Collège) <input type="checkbox"/> Réduisons nos déchets (CE2 - Collège) <input type="checkbox"/> Compostage (CP - Collège) <input type="checkbox"/> Vos papiers (CE2 - Collège) <input type="checkbox"/> Les déchets séance globale (Collège)

■ Avez-vous mis en place une action qui se rapporte au thème des déchets ?

■ **Proposition de dates** : (préciser vos préférences et éventuels impératifs, nous vous répondrons en fonction des disponibilités du planning des animations) A savoir : La séance « Vos papiers » ne s'effectue pas entre fin octobre et avril les enfants ayant les mains dans l'eau, il est préférable d'avoir un temps plus doux.

Retournez ce formulaire par mail à l'adresse suivante :

[nicolas.tindillere@smictom-gien.com](mailto:nicolas.tindillere@smictom-gien.com) ou [compostage@smictom-gien.com](mailto:compostage@smictom-gien.com)

# Formulaire de demande de prêt d'outils pédagogiques



- Etablissement :
- Adresse :
- Nom de l'emprunteur :
- N° de téléphone :
- Mail :
- Date d'emprunt :
- Date de retour :
  
- Public concerné :

Merci de remplir le tableau ci-dessous :

Outils empruntés	Quantité

- Avez-vous mis en place une action qui se rapporte au thème des déchets ?

Retournez ce formulaire par mail à l'adresse suivante :

[nicolas.tindillere@smictom-gien.com](mailto:nicolas.tindillere@smictom-gien.com) ou [compostage@smictom-gien.com](mailto:compostage@smictom-gien.com)